

Муниципальное бюджетное дошкольное образовательное учреждение «Детский сад № 6 «Солнышко» общеразвивающего вида с приоритетным осуществлением деятельности по социально-личностному направлению развития детей»  
(МБДОУ детский сад № 6)

СОГЛАСОВАНО  
педагогическим советом  
МБДОУ детский сад № 6  
(протокол №4 от 07 апреля 2023 г. )



Л.И.Павлова

**Отчет о результатах самообследования  
муниципального бюджетного дошкольного образовательного учреждения  
«Детский сад № 6 «Солнышко» общеразвивающего вида с приоритетным осуществлением  
деятельности по социально-личностному направлению развития детей»  
за 2022 года**

**Аналитическая часть**

**I. Общие сведения об образовательной организации**

Наименование образовательной организации	Муниципальное бюджетное дошкольное образовательное учреждение «Детский сад № 6 «Солнышко» общеразвивающего вида с приоритетным осуществлением деятельности по социально-личностному направлению развития детей» (МБДОУ детский сад № 6)
Руководитель	Павлова Людмила Ивановна
Адрес организации	601800, Владимирская область, г. Юрьев-Польский, ул. Шибанкова, д. 98
Телефон, факс	8(49246) 2-12-10
Адрес электронной почты	<a href="mailto:dou_solnyshko_6@mail.ru">dou_solnyshko_6@mail.ru</a>
Учредитель	Администрация муниципального образования Юрьев-Польский район в лице Управления образования администрации муниципального образования Юрьев-Польский район
Дата создания	1982 год
Лицензия на образовательную деятельность	От 12.08.2016, серия 33 Л01 № 0002111

Основным видом деятельности МБДОУ детский сад №6(далее – Детский сад) является реализация общеобразовательных программ: основной образовательной программы дошкольного образования. Также Детский сад реализует адаптированную основную общеобразовательную программу дошкольного образования воспитанников с тяжелыми нарушениями речи, адаптированную основную общеобразовательную программу дошкольного образования воспитанников с задержкой психического развития и дополнительную общеобразовательную общеразвивающую программу «Родное Ополье»

Муниципальное бюджетное дошкольное образовательное учреждение «Детский сад № 6 «Солнышко» расположено в жилом районе города вдали от производящих предприятий. Здание Детского сада построено по типовому проекту. Проектная наполняемость на 162 мест. Общая площадь здания 1314,6 кв. м, из них площадь помещений, используемых непосредственно для нужд образовательного процесса, 963,1 кв. м.

Цель деятельности Детского сада – осуществление образовательной деятельности по реализации образовательных программ дошкольного образования.

Предметом деятельности Детского сада является формирование общей культуры, развитие физических, интеллектуальных, нравственных, эстетических и личностных качеств, формирование предпосылок учебной деятельности, сохранение и укрепление здоровья воспитанников.

Режим работы Детского сада: рабочая неделя – пятидневная, с понедельника по пятницу.

Длительность пребывания детей в группах – 10,5 часов. Режим работы групп – с 7:30 до 18:00.

## II. Система управления организацией

Управление Детским садом осуществляется в соответствии с действующим законодательством и уставом Детского сада.

Управление Детским садом строится на принципах единоначалия и коллегиальности.

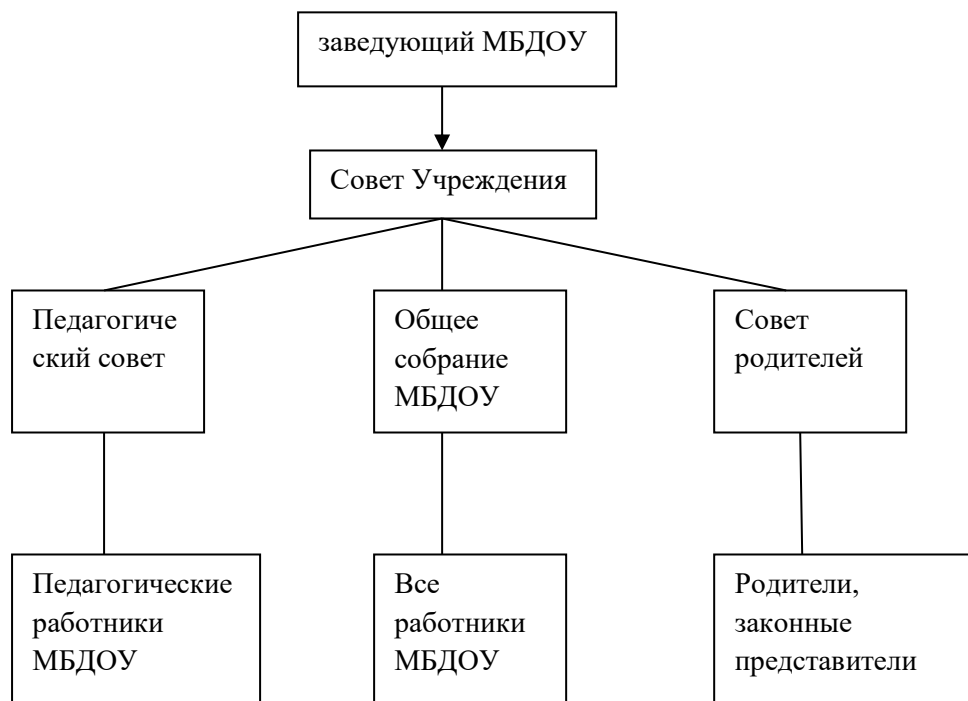
Коллегиальными органами управления являются: совет МБДОУ, педагогический совет, общее собрание работников, совет родителей. Единоличным исполнительным органом является руководитель – заведующий.

Таблица 1 Органы управления, действующие в Детском саду

Наименование органа	Функции
Заведующий	<ul style="list-style-type: none"> <li>-несет ответственность перед государством, обществом и учредителем за деятельность Учреждения в пределах своих функциональных обязанностей;</li> <li>-издает приказы по Учреждению, обязательные к исполнению работниками Учреждения;</li> <li>- действует от имени Учреждения, представляет его в организациях всех организационно-правовых форм и форм собственности без доверенности;</li> <li>-распоряжается имуществом Учреждения в пределах, установленных настоящим уставом, и в соответствии с действующим законодательством;</li> <li>- выдает доверенности;</li> <li>-открывает лицевой счет в установленном порядке в соответствии с законодательством Российской Федерации;</li> <li>-осуществляет прием на работу и расстановку кадров, поощряет работников Учреждения, налагая взыскания и увольняет с работы;</li> <li>-утверждает штатное расписание в пределах бюджетных ассигнований, направляемых на оплату труда в Учреждении;</li> <li>-заключает от имени Учреждения договоры;</li> <li>-осуществляет прием детей и комплектование групп детьми в соответствии с их возрастом, состоянием здоровья, индивидуальными</li> </ul>

	<p>особенностями;</p> <ul style="list-style-type: none"> <li>-контролирует работников Учреждения, в том числе путем посещения всех видов воспитательных мероприятий и учебных занятий;</li> <li>-организует платные ( на договорной основе) услуги, направленные на улучшение ухода, присмотра, оздоровления, воспитания и обучения детей;</li> <li>-решает вопросы текущей деятельности, не отнесенные к компетенции Учреждения и учредителя;</li> <li>- на время своего отпуска ( временной нетрудоспособности) возлагает обязанности на одного из работников Учреждения.</li> </ul>
Совет МБДОУ	<ul style="list-style-type: none"> <li>-определяет основные направления развития Учреждения;</li> <li>-контролирует соблюдение нормативных требований к условиям образовательного процесса в Учреждении; целевое расходование финансовых средств Учреждения;</li> <li>-развивает взаимодействие Учреждения с социальными партнерами;</li> <li>-участвует в рассмотрении конфликтных ситуаций между участниками образовательного процесса в случаях, когда это необходимо.</li> </ul>
Совет родителей	<ul style="list-style-type: none"> <li>-совместно с Учреждением реализует государственную, окружную, городскую политику в области дошкольного образования;</li> <li>-защищает права и интересы воспитанников Учреждения;</li> <li>- защищает права и интересы родителей (законных представителей) воспитанников Учреждения;</li> <li>-рассматривает и обсуждает основные направления развития Учреждения;</li> <li>-обсуждает дополнительные платные услуги в Учреждении;</li> <li>-оказывает посильную помощь в материально-техническом оснащении Учреждения.</li> </ul>
Педагогический совет	<p>Осуществляет текущее руководство образовательной деятельностью Детского сада, в том числе рассматривает вопросы:</p> <ul style="list-style-type: none"> <li>-развития образовательных услуг;</li> <li>-регламентации образовательных отношений;</li> <li>-разработки образовательных программ;</li> <li>-выбора учебных пособий, средств обучения и воспитания;</li> <li>-материально-технического обеспечения образовательного процесса;</li> <li>-аттестации, повышении квалификации педагогических работников;</li> <li>координации деятельности методических объединений.</li> </ul>
Общее собрание работников	<p>Реализует право работников участвовать в управлении образовательной организацией, в том числе:</p> <ul style="list-style-type: none"> <li>-участвовать в разработке и принятии коллективного договора, Правил трудового распорядка, изменений и дополнений к ним;</li> <li>-принимать локальные акты, которые регламентируют деятельность образовательной организации и связаны с правами и обязанностями работников;</li> <li>-разрешать конфликтные ситуации между работниками и администрацией образовательной организации; вносить предложения по корректировке плана мероприятий организации, совершенствованию ее работы и развитию материальной базы</li> </ul>

Схема структуры управления дошкольного учреждения



Структура и система управления соответствуют специфике деятельности Детского сада. По итогам 2022 года система управления Детского сада оценивается как эффективная, позволяющая учесть мнение работников и всех участников образовательных отношений. В следующем году изменение системы управления не планируется.

### III. Оценка образовательной деятельности

Образовательная деятельность в детском саду организована в соответствии :

\*с Федеральным законом от 29.12.2012 № 273-ФЗ «Об образовании в Российской Федерации»;

\*ФГОС дошкольного образования;

\* СП 2.4.3648-20 «Санитарно-эпидемиологические требования к организациям воспитания и обучения, отдыха и оздоровления детей и молодежи»;

\* СанПиН 1.2.3685-21 «Гигиенические нормативы и требования к обеспечению безопасности и (или) безвредности для человека факторов среды обитания»( действуют с 01.03.2021);

. В связи с новыми санитарными требованиями Детский сад усилил контроль на занятиях по физической культуре. Инструктор по физической культуре и воспитатели организуют процесс физического воспитания и мероприятия по физкультуре в зависимости от пола, возраста и состояния здоровья. Кроме того, инструктор по физической культуре, завхоз и старший воспитатель проверяют, чтобы состояние физкультурного зала и спортивного оборудования соответствовало санитарным требованиям, было исправным- по графику, утвержденному на учебный год.

В 2022 г. образовательная деятельность велась:

\*по основной образовательной программе дошкольного образования;

\* по инновационной образовательной программе дошкольного образования « От рождения до школы» под ред Вераксы Н.Е.- 130детей - 6 групп;

\* по парциальным программам:

- И.А.Винер-Усманова, Н.М.Горбулина «Основы физического воспитания в дошкольном детстве»- 117 ребенка- 5 групп ( с 3 до 7 лет);

\* по Авторской программе «Юрьев-Польский – моя малая Родина»- 60 детей- 3 группы ( с 5 до 7 лет).

Форма обучения : очная

Язык обучения: русский

Детский сад посещают 136 воспитанников в возрасте от 1 года до 7 лет.

В детском саду было сформировано 4 группы общеразвивающей направленности и 2 группы комбинированной направленности. Из них:

– 2-я ранняя группа – 24 ребенка;

– младшая группа – 26 детей;

– средняя группа – 26 детей ;

- старшая группа – 25 ребенка;

- группа комбинированной направленности №1 -18 детей;

- группа комбинированной направленности №2 - 17 детей .

Из них ДОУ 2022 уч.году посещали 2 ребенка-инвалида: 1 ребенок, с нарушением ОДА, посещает группу комбинированной направленности, второй ребенок, с нарушением ОДА, посещает группу общеразвивающей направленности. 11 детей с ОВЗ посещали группы комбинированной направленности.

Обучение детей с ЗПР осуществляется по АООП. Специализированных кадров для работы с ними достаточно ( педагог-психолог, учитель-логопед, учитель-дефектолог). Указанные специалисты входят в состав психолого-педагогического консилиума Детского сада.

**Включение в образовательный процесс детей из ДНР, ЛНР и Украины:** нет потребности ( таких детей не было).

Учебный план определяет содержание и организацию образовательной деятельности на уровне дошкольного образования. В учебном плане распределено количество занятий, дающее возможность использовать модульный подход, строить учебный план на принципах дифференциации и вариативности. В Детском саду обеспечение доступности дошкольного образования для детей раннего возраста заложено в Программе развития.

С 14.04.2021 г. Детскому саду присвоен статус региональной инновационной площадки по теме « Создание модели духовно-нравственного и гражданско-патриотического воспитания в условиях непрерывного образования «детский сад- начальная школа» на период реализации, в т.ч. и в 2022 г. План инновационной деятельности в 2022 г. выполнен.

**Воспитательная работа**

Воспитательная работа в 2022 году осуществлялась в соответствии с рабочей программой воспитания, которая была разработана для каждого дошкольного возраста и включена в ООП ДО.

При разработке рабочей программы воспитания был проведен анализ существующего уклада детского сада «Солнышко» по следующим элементам: ценности, правила и нормы, традиции и ритуалы, система отношений в разных общностях, характер воспитательных процессов и предметно-пространственная среда. Результаты анализа показали реальную картину существующего уклада. Так, например, при формировании современной модели уклада необходимо в элементе «ценности» изменить установку родителей (законных представителей) на то, что развитие творческих способностей ребенка возможно только в индивидуальной работе. В элементе «ППРС» обратить внимание на создание пространств культивирования традиционных детских игр.

Воспитательная работа по рабочей программе воспитания осуществляется по следующим модулям: «Развитие основ нравственной культуры», «Формирование семейных ценностей», «Основы гражданской идентичности», «Основы межкультурного взаимодействия», «Основы экологической культуры», «Воспитание культуры труда», «Основы социокультурных ценностей».

Воспитательные события в Детском саду проводились в соответствии с календарным планом воспитательной работы. Они конкретизировали воспитательную работу модулей рабочей программы воспитания. Виды и формы организации совместной воспитательной деятельности педагогов, дошкольников и их родителей разнообразны:

- музыкальные праздники, игровые досуги, развлечения;
- акции;
- фольклорные, спортивные мероприятия;
- творческие соревнования и др.

Работа по гражданско-патриотическому воспитанию носит системный характер и направлена на формирование:

- гражданского правосознания;
- патриотизма и духовно-нравственных ценностей;
- экологической культуры как залога сохранения человечества и окружающего мира;
- активной гражданской позиции;
- основ гражданской идентичности

Мероприятия гражданско-патриотической проходили на достаточно высоком уровне.

В 2022 году в рамках патриотического воспитания осуществлялась работа по формированию представлений о государственной символике РФ: изучение истории герба, флага и гимна РФ; изучение правил применения государственных символов; формирование ответственного отношения к государственным символам, в том числе знакомство с мерами ответственности за нарушение использования или порчу государственных символов и т. п.

В рамках работы по формированию представлений о государственной символике были запланированы и реализованы следующие мероприятия: внесение в образовательную деятельность изучения государственных символов, виртуальные исторические экскурсии, познавательно-игровые досуги, праздники «День России», «День народного единства», «День Российского флага».

Деятельность педагогического коллектива по гражданско-патриотическому воспитанию осуществляется в соответствии с поставленными целью и задачами на

удовлетворительном уровне. Все запланированные мероприятия реализованы в полном объеме.

Чтобы выбрать стратегию воспитательной работы, в 2022 году проводился анализ состава семей воспитанников.

Характеристика семей по составу:

Состав семьи	Количество семей	Процент от общего количества семей воспитанников
Полная	116	79%
Неполная с матерью	20	21%
Неполная с отцом	0	0%
Оформлено опекунство	0	0%

Социальное состояние семей :

Рабочие – 164 родителя (66%)  
Служащие – 62 родителя (24%)  
Интеллигенция – 16 родителей (6%)  
Предприниматели – 0 родителей (0%),  
Безработные – 10 родителей (3%)  
Студенты – 0 родителей (0%)  
Инвалиды, пенсионеры – 0 родитель(0%).

Диаграмма уровня образования родителей:

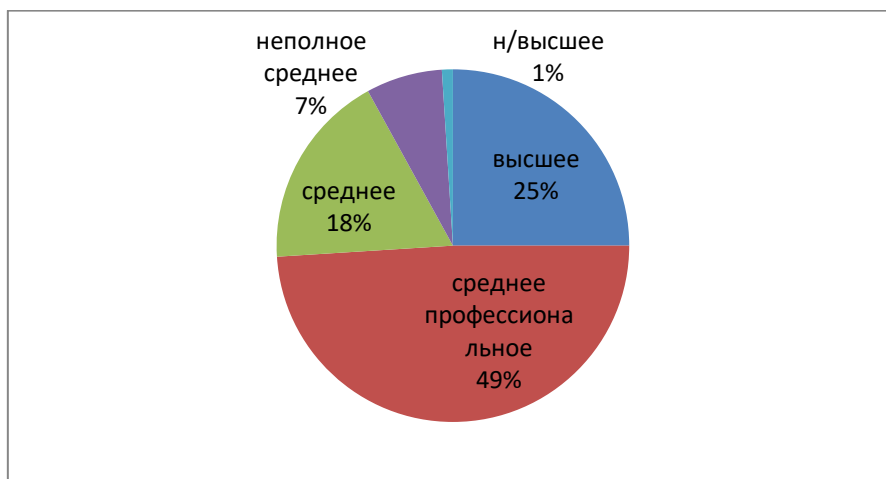


Диаграмма характеристики семей по количеству детей:

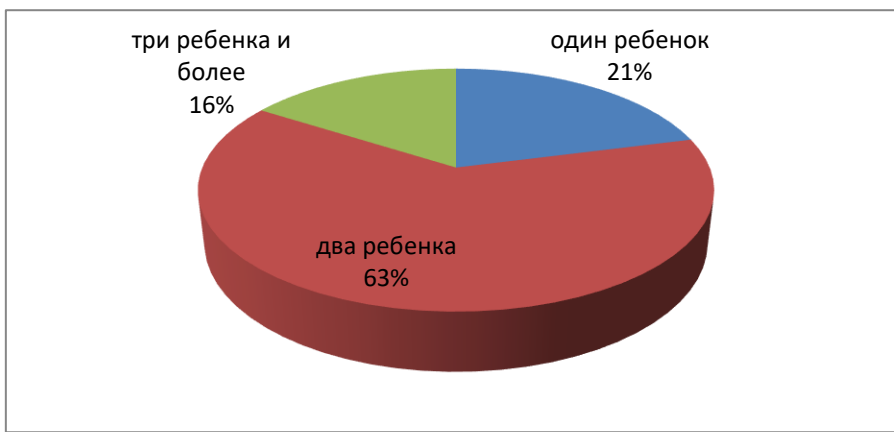
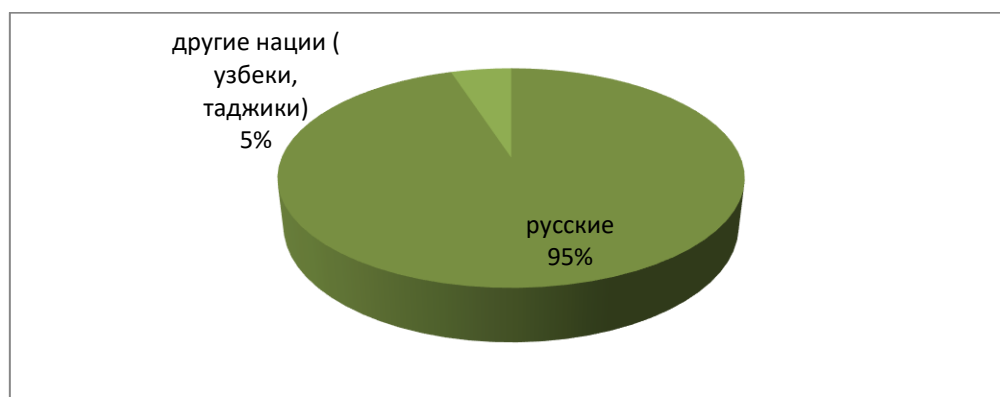


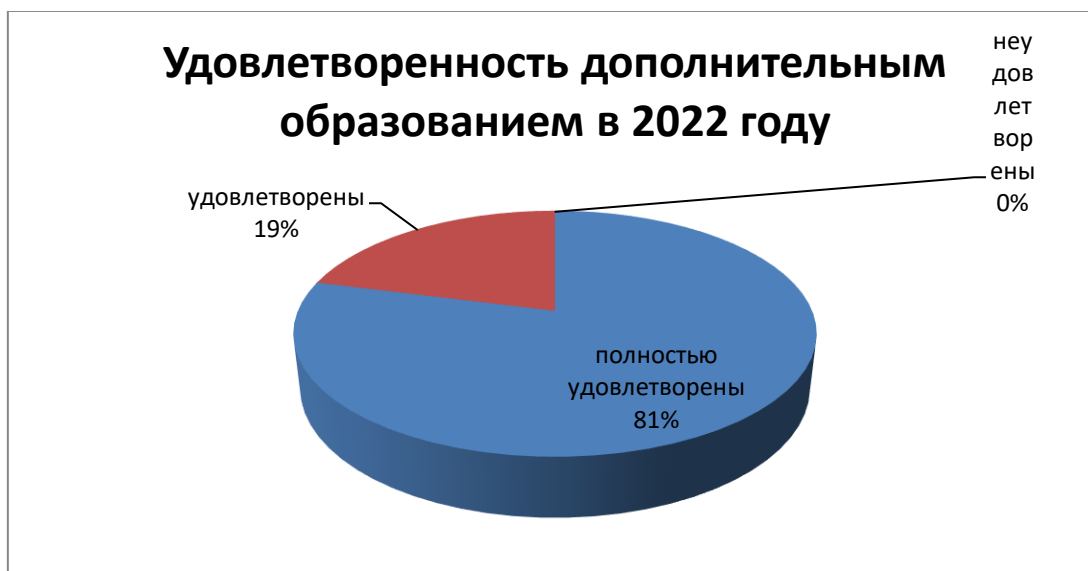
Диаграмма характеристики семей по национальной принадлежности:



Воспитательная работа строится с учетом индивидуальных особенностей детей, дифференцированного подхода, с использованием разнообразных форм и методов, в тесной взаимосвязи воспитателей, специалистов и родителей. Детям из неполных семей уделяется большее внимание в первые месяцы после зачисления в Детский сад.

#### **Дополнительное образование**

В 2022 году в Детском саду реализовалась дополнительная общеразвивающая программа по социально-гуманитарной направленности «Родное Ополье». Дополнительная общеразвивающая программа реализовалась на безвозмездной основе. В дополнительном образовании задействовано 3 группы в возрасте детей от 5 до 7 лет. Охват воспитанников составил 97%. Программа дополнительного образования выполнена в полном объеме, повысился охват дополнительным образованием по сравнению с 2021 годом на 2 процента. Программа ДООП входит в реестр дополнительного образования Владимирской области. Анализ родительского опроса, проведенного в 2022 году, показал, что дополнительное образование в Детском саду реализуется активно, большая часть опрошенных в целом удовлетворены качеством дополнительного образования.



### Об антикоронавирусных мероприятиях

Детский сад в течение 2022 года продолжал профилактику коронавируса. Для этого были запланированы и выполнены организационные и санитарно-противоэпидемиологические мероприятия в соответствии с СПЗ.1/2.43598-20: имеются средства и устройства для антисептической обработки рук, маски медицинские, перчатки. Выполнялись графики уборки, проветривания помещений, максимально безопасные условия приема пищи. На информационных стендах для сотрудников и родителей размещены печатные материалы об антикоронавирусных мерах. Также в Детском саду осуществлялся:

- \*ежедневный усиленный фильтр воспитанников и работников — термометрию с помощью бесконтактных термометров и опрос на наличие признаков инфекционных заболеваний. Лица с признаками инфекционных заболеваний изолируются, а Детский сад уведомляет территориальный орган Роспотребнадзора;
- \*еженедельная генеральная уборка с применением дезинфицирующих средств, разведенных в концентрациях по вирусному режиму;
- \*ежедневная влажная уборка с обработкой всех контактных поверхностей, игрушек и оборудования дезинфицирующими средствами;
- \*дезинфекция посуды, столовых приборов после каждого использования;
- \*использование бактерицидных установок в групповых комнатах;
- \*частое проветривание групповых комнат в отсутствие воспитанников;
- \*проведение всех занятий в помещениях групповой ячейки или на открытом воздухе отдельно от других групп;
- \*требование о заключении врача об отсутствии медицинских противопоказаний для пребывания в детском саду ребенка, который переболел или контактировал с больным COVID-19.

В 2022 году не было карантинных из-за вспышек COVID-19. При реализации образовательной программы обучение выстраивается с соблюдением всех требований с целью сохранности здоровья и создания безопасной среды.

#### **IV. Организация учебного процесса**

Организация учебного процесса в Детском саду регламентируется режимом дня, учебным планом, годовым календарным учебным графиком, сеткой занятий, локальными нормативными актами Детского сада. В основе образовательного процесса в Детском саду лежит взаимодействие педагогических работников, администрации и родителей. Основными участниками образовательного процесса являются дети, родители, педагоги.

Основные формы организации образовательного процесса:

- совместная деятельность педагогического работника и воспитанников в рамках организованной образовательной деятельности по освоению основной общеобразовательной программы;
- самостоятельная деятельность воспитанников под наблюдением педагогического работника.

Между занятиями в рамках образовательной деятельности предусмотрены перерывы продолжительностью не менее 10 минут.

Основной формой занятия является игра. Образовательная деятельность с детьми строится с учётом индивидуальных особенностей детей и их способностей. Выявление и развитие способностей воспитанников осуществляется в любых формах образовательного процесса.

Начало учебного года- 1 сентября, окончание-31 мая.

Образовательная деятельность в Детском саду осуществлялась по пятидневной рабочей неделе.

**Таблица. Режим образовательной деятельности**

группы	Количество занятий в день	Продолжительность занятий ( минут)	Количество учебных дней в неделю	Количество учебных недель в году
2-я ранняя	10	10	5	33
Младшая	10	15	5	37
Средняя	10	20	5	37
Старшая	15	25	5	37
Группа комбинированной направленности	16	30	5	37

Занятия во всех возрастных группах начинаются не ранее 8.00 и заканчиваются не позже 16.30.

#### **V. Содержание и качество подготовки обучающихся**

Уровень развития детей анализируется по итогам педагогической диагностики:

- О.А.Сафонова «Экспресс анализ и оценка детской деятельности»;
- К.Л. Печора «Нервно-психическое развитие детей раннего возраста»;
- Н.А.Короткова, П.Г.Нежнов «Нормативные карты возрастного развития дошкольников»;
- Диагностические карты по авторской программе «Юрьев-Польский- моя малая Родина»;
- Н.И. Гуткина, Диагностическая программа определения «школьной готовности» ;
- Е.К.Вархотова, Н.В. Дяткова, Е.В.Сазонова«Экспресс – диагностика готовности к школе
- С. А.Банков ,Тестовая беседа «Психологическая зрелость»
- Н.В.Верещагина «Диагностика педагогического процесса. Мониторинг детского развития»

Формы проведения диагностики:

- диагностические занятия (по каждому разделу программы);
- диагностические срезы;
- наблюдения, итоговые занятия.

Результаты на конец 2022 года выглядят следующим образом:

\* Овладение детьми всеми видами детской деятельности ( 3-7 лет)

деятельность	Дата							
	ИТОГО количество 112 чел., с музыкой, трудом 86 чел.				ИТОГО %			
	Уровень развития							
	О.	В.	СР.	Н.	О.	В.	СР.	Н.
Игра	38	48	26	1	29	44	26	1
Конструир.	39	43	27	3	30	41	27	2
ИЗО	37	40	30	5	31	36	30	3
Музыка	44	32	10	-	62	30	8	-
Речь	40	29	38	6	37	30	29	4
Движение	31	49	32	-	24	46	27	-
Труд	42	28	16	-	60	26	14	-
<b>Суммарный средний балл овладения детьми всеми видами деятельности</b>							<b>3,4-В</b>	

- Как видно из результатов, уровень овладения детьми всех видов деятельности достаточно стабильный, находится на высоком уровне. Низкий уровень развития по видам деятельности дали дети с отклонениями в развитии и дети инофоны.

\*Уровень развития дошкольников по возрастным нормативам по методике Н. А. Коротковой.

Одним из Целевых ориентиров на этапе завершения дошкольного образования является проявление ребенком инициативы и самостоятельности в разных видах деятельности. Для отслеживания уровня развития дошкольников по возрастным нормативам использовалась методика Н. А. Коротковой. Количество обследованных детей -123 в возрасте от 3-х до 7 лет. Были получены следующие результаты:

**Сферы инициативы. Интеллектуально-мотивационные характеристики деятельности**

	1 уровень			2 уровень			3 уровень		
	Благополучное положение, обнаруживает характеры и более высокого уровня	Требу ют расширения данной сферы практики	Прочно «застраиваются» на предыдущем уровне	Благополучное положение, обнаруживает характеры и более высокого уровня	Требу ют расширения данной сферы практики	Прочно «застраиваются» на предыдущем уровне	Благополучное положение, обнаруживает характеры и более высокого уровня	Требу ют расширения данной сферы практики	Прочно «застраиваются» на предыдущем уровне
<b>Инициатива как целеполагание и волевое усилие</b>	<b>46%</b>	47%	7%	<b>53%</b>	40%	7%	<b>57%</b>	39%	4%
<b>Творческая инициатива</b>	<b>39%</b>	51%	10%	<b>42%</b>	51%	7%	<b>53%</b>	42%	5%
<b>Коммуникативная инициатива</b>	<b>39%</b>	51%	10%	<b>40%</b>	52%	8%	<b>49%</b>	46%	5%

	45%	48%	7%	50%	44%	6%	52%	46%	2%
<b>Познавательная инициатива</b>	→								

В среднем 90% детей демонстрирует благополучное положение, попадая в соответствующий возрасту нормативный диапазон и даже обнаруживая характеристики более высокого уровня. Наблюдается положительная динамика развития детей в соответствии с возрастом.

Анализ результатов диагностики по методике Печоры второй группы раннего возраста (всего детей: 24; обследовано: 24) показал:

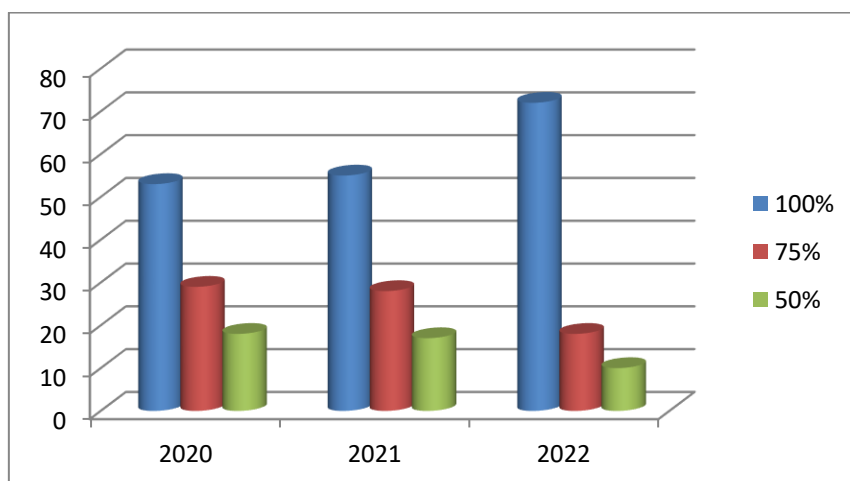
Распределение детей по группам развития					
1 группа		2 группа		3 группа	
Кол-во детей	%	Кол-во детей	%	Кол-во детей	%
13	54	10	42	1	4

По сравнению с предыдущим 2021 годом наблюдается уменьшение детей с 1 группой развития (с 83% до 54%), появился ребенок с 3 группой развития.

\*Анализ качества выполнения авторской программы «Юрьев-Польский – моя малая Родина» показал (старшая, 2 группы комбинированной направленности- 60 детей):

- 32 (72%) ребенок усвоил 100% программы
- 18 (18%) детей усвоили 75% программы
- 10 (10%)детей усвоили 50% программы

Диаграмма сравнительных результатов освоения авторской программы «Юрьев-Польский- моя малая Родина»



Результаты освоения авторской программы можно считать достаточно стабильными. Усвоение 50% программы приходится на старшую группу, где в течении следующего учебного года рекомендовано использовать активные формы работы с детьми ( акции, проекты, виртуальные экскурсии и др.) для улучшения показателей усвоения авторской программы.

\*Анализ освоения основной образовательной программы дошкольного образования

(Диагностика педагогического процесса и детского развития (автор Верещагина Н.В.)

**Результаты освоения основной образовательной программы воспитанников**

Наименование ДОУ	Образовательные области					
	Социально - коммуникативное %	Познавательное развитие %	Речевое развитие %	Художественно эстетическое развитие %	Физическое развитие %	Итого %
№6	89	98	97	98	98	96,0

Анализ мониторинга освоения ООП ДО, свидетельствует о том, что правильная и профессиональная спланированная работа педагогов способствует улучшению результатов. Педагоги активно использовали метод-проектов, который позволил каждому педагогу индивидуально выбрать направление работы, которое было нужно для углубленного прохождения воспитанников. Освоение всех образовательных областей в ДОУ находится на среднем уровне в интервале от 3,2 до 3,7, что является показателем проблем в развитии некоторых детей социального или органического генеза, а также незначительных трудностей организации педагогического процесса в группах. Процент детей, находящихся на уровне ниже зоны ближайшего развития приходится на 2-ю раннюю и младшую группы . Причина низких результатов заключается в том, что группы укомплектованы детьми первого года обучения ( 2-я ранняя полностью, младшая-частично), проходили период адаптации.

В мае 2022 года педагоги детского сада проводили обследование воспитанников 6-7 лет на предмет оценки сформированности предпосылок к учебной деятельности в количестве 28 человек. Задания позволили оценить уровень сформированности предпосылок к учебной деятельности: возможность работать в соответствии с фронтальной инструкцией (удержание алгоритма деятельности), умение самостоятельно действовать по образцу и осуществлять контроль, обладать определенным уровнем работоспособности, а также вовремя остановиться в выполнении того или иного задания и переключиться на выполнение следующего, возможностей распределения и переключения внимания, работоспособности, темпа, целенаправленности деятельности и самоконтроля.

Результаты педагогического анализа показывают:

Познавательный мотив, кол-во чел.- 22 ( 79 %)

Игровой мотив, кол-во чел.- 18 (21 %)

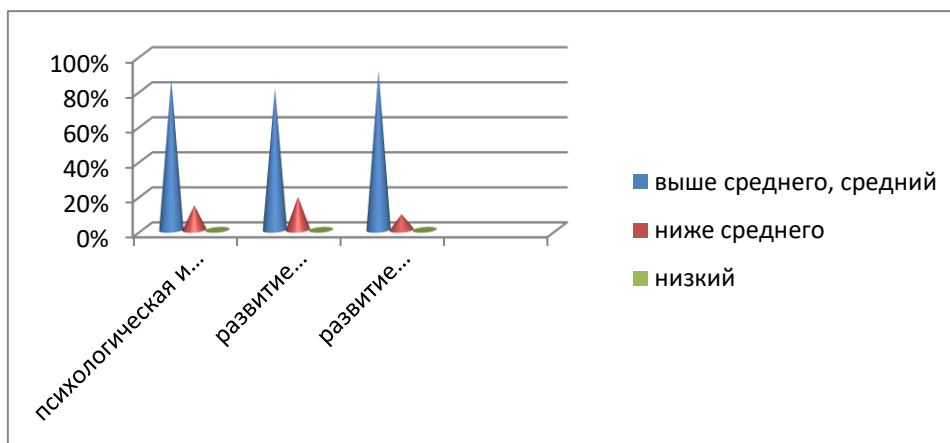
Вывод: познавательный мотив характерен для 79 % воспитанников; игровой мотив - 59%

Диагностика готовности к обучению к школе: Экспресс – диагностика готовности к школе  
Е.К. Вархотова, Н.В. Дятко, Е.В. Сазонова: Тестовая беседа «Психосоциальная зрелость»  
С.А. Банков показали:

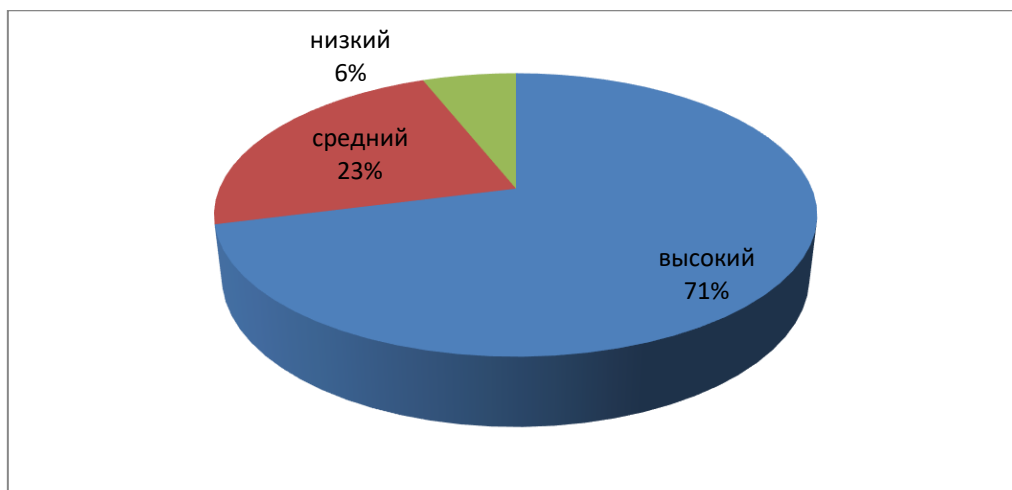
Мотивация к обучению в школе:

- положительная мотивация – 27 чел. ( 96 %)
- отрицательная мотивация- 1 чел. ( 4%)

Определение ведущих мотивов учения (Диагностическая программа определения «школьной готовности» Н.И. Гуткиной) :



Уровень психосоциальной зрелости



Результаты педагогического анализа показывают преобладание детей с высоким и средним уровнями развития, что говорит о результативности образовательной деятельности в Детском

**VI.Функционирование внутренней системы оценки качества образования**

Деятельность по оценки качества образования в Детском саду в 2022 году организовывалась на основании положения о внутренней системе оценки качества

образования (ВСОКО) и в соответствии с Программой мониторинга на 2019-2022 гг. Основными задачами ВСОКО Детского сада являются:

- обеспечение надежности и технологичности процедур оценки качества образования;
- определение качества образовательных программ с учетом ФГОС ДО и запросов основных потребителей образовательных услуг;
- определение соответствия фактических образовательных условий Детского сада к условиям реализации образовательной программы Учреждения;
- определение степени соответствия результатов освоения образовательных программ федеральному государственному образовательному стандарту дошкольного образования;
- оценка состояния и эффективности деятельности Детского сада;
- повышение квалификации педагогов в области оценки качества образования, анализа и использования результатов оценочных процедур;
- обеспечение открытости и доступности проводимых процедур по оценке качества образования;
- обеспечение руководителя Детского сада аналитической информацией, необходимой для принятия управленческих решений и определения тенденций развития Учреждения.

Предметом ВСОКО в Учреждении является деятельность, основанная на систематическом анализе:

- \*качества содержания и организации образовательной деятельности;
- \*качества условий, обеспечивающих образовательную деятельность;
- \*качества результатов образовательной деятельности.

Основными направлениями оценочной деятельности в Детском саду являются:

**Качество содержания и организации образовательной деятельности:**

- 1) качество ООП ДО, соответствие требованиям ФГОС ДО,
- 2) качество дополнительных общеразвивающих программ,
- 3) качество образовательного процесса (организованного взрослым и самостоятельной детской деятельности);
- 4) качество взаимодействия всех участников образовательных отношений.

**Качество условий, обеспечивающих образовательную деятельность:**

- 1) качество финансовых условий,
- 2) качество материально-технических условий,
- 3) качество психолого-педагогических условий,
- 4) качество кадровых условий,
- 5) качество развивающей предметно-пространственной среды.

**Качество результатов образовательной деятельности:**

- 1) качество (динамика) освоения детьми содержания ООП ДО, дополнительных общеразвивающих программ,
- 2) достижения обучающихся,
- 3) здоровье обучающихся (динамика),
- 4) удовлетворенность родителей (законных представителей) обучающихся качеством образовательных результатов.

Источниками данных для оценки качества образования являются:

- \*контроль;
- \*мониторинг;
- \*самообследование,
- \*экспертные оценивания;
- \*анкетирование;
- \*социологический опрос;
- \*статистическая отчетность и другие диагностические материалы.

С целью определения степени удовлетворенности родителей (законных представителей) был проведен анкетный опрос. Результаты исследования представлены ниже:

- доля получателей услуг, положительно оценивающих доброжелательность и вежливость работников организации, – 91 процент;
- доля получателей услуг, удовлетворенных компетентностью работников организации, – 72 процента;
- доля получателей услуг, удовлетворенных материально-техническим обеспечением организации, – 95 процентов;
- доля получателей услуг, удовлетворенных качеством предоставляемых образовательных услуг, – 94 процента;
- доля получателей услуг, которые готовы рекомендовать организацию родственникам и знакомым, – 92 процента.

Общая удовлетворенность родителей составила 97%.

Анкетирование родителей показало высокую степень удовлетворенности качеством предоставляемых образовательных услуг.

## VII. Качество кадрового обеспечения

В целях повышения качества образовательной деятельности в Детском саду проводится целенаправленная кадровая политика, основная цель которой – обеспечение оптимального баланса процессов обновления и сохранения численного и качественного состава кадров в его развитии в соответствии с потребностями Детского сада и требованиями действующего законодательства.

Основные принципы кадровой политики Детского сада направлены:

- на сохранение, укрепление и развитие кадрового потенциала;
- создание квалифицированного коллектива, способного работать в современных условиях;
- повышение уровня квалификации персонала.

Детский сад укомплектован педагогами на 100 процентов согласно штатному расписанию. Всего работают 35 человек. Педагогический коллектив детского сада насчитывает 16 педагогов (10 воспитателей, 1 учитель-логопед, 1- педагог-психолог, 1-учитель-дефектолог, 1- музыкальный руководитель, 1- инструктор по физической культуре, 1- старший воспитатель.

Соотношение воспитанников, приходящихся на 1 взрослого:

– воспитанник/педагоги – 8,5/1;

– воспитанники/все сотрудники – 3,9/1.

В целях повышения качества образовательной деятельности в Детском саду проводится целенаправленная кадровая политика, основная цель которой- обеспечение оптимального баланса процессов обновления и сохранения численного и качественного состава кадров в его развитии, в соответствии потребностями Детского сада и требованиям действующего законодательства

Курсы повышения квалификации прошли 100% педагогических работников Детского сада. По итогам 2022года детский сад готов перейти на применение профессиональных стандартов. Из 16 педагогов 16 соответствуют квалификационным требованиям профстандарта «Педагог».

Все педагоги имеют высшее и среднее профессиональное образование педагогической направленности. 44% педагогов имеют высшую квалификационную категорию, 56% - первую квалификационную категорию.

Педагогический стаж :

До 5 лет-0 педагог (0%)

Свыше 30 лет-5 педагога (31%)

По возрасту:

До 30 лет- 1 педагог ( 7%)

Свыше 55 лет-4 педагога (25%)

Анализ кадров позволяет сделать вывод, что средний возраст педагогов составляет 45 лет. Провели оценку готовности управленческих и педагогических кадров Детского сада к работе в условиях цифровой трансформации. Выявили, что у сотрудников в достаточной степени сформированы профессиональные умения, обеспечивающие решение задач цифрового образования. Все педагогические работники умеют применять современные технические средства обучения и информационно-коммуникационные технологии. Однако обнаружили проблемы в сфере дидактики: все чаще стали сказываться затруднения дидактического характера, связанные с недостаточной разработанностью в целом цифровой дидактики дошкольного образования.

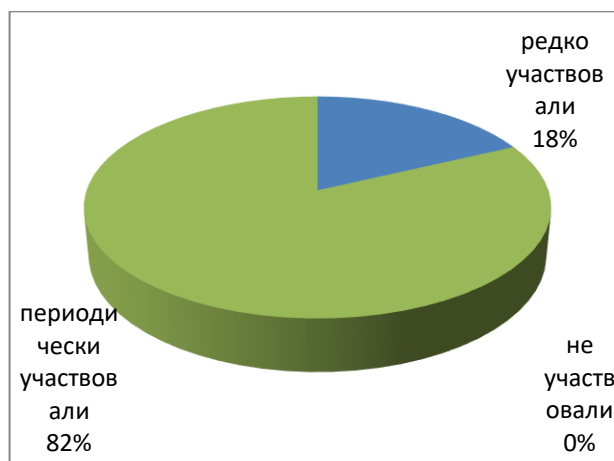
#### **Результативность педагогов в профессиональных конкурсах, семинарах, конференциях в различного уровня**

конкурс	Количество участников	результат
<b>Всероссийский уровень</b>		
Всероссийский патриотический конкурс «Сыны и дочери Отечества»- письмо департамента образования Владимирской области	5	1 место- 1 чел. 2 место-3 чел. 3 место- 1 чел.
Всероссийский конкурс профессионального мастерства специалистов службы психолого-педагогического сопровождения «Отдавая сердце»- письмо управления образования МО Юрьев-Польский район	2	1 место- 1 чел. 2 место-1 чел.
<b>Региональный уровень</b>		
нет		
<b>Муниципальный уровень</b>		
Экологический форум «Зеленая планета-2022»	3	2 место -2 чел. 3 место-1 чел.

Особые технологии	2	2 место-1 чел.
Лучшие практики педагогов дошкольного образования	4	у всех- 2 место
Зеленый огонек	2	2 место
Никоновские чтения	2	1 место-1 чел. 3 место-1 чел.
Учитель года	1	лауреат

10 педагогов обобщили свой педагогический опыт на муниципальном уровне.

В 2022 г. - участие педагогов в конкурсах разного уровня:



Педагоги постоянно повышают свой профессиональный уровень, эффективно участвуют в работе методических объединений, знакомятся с опытом работы своих коллег и других дошкольных учреждений, а также саморазвиваются. 10 педагогов обобщили свой педагогический опыт на муниципальном уровне. Все это в комплексе дает хороший результат в организации педагогической деятельности и улучшении качества образования и воспитания дошкольников.

Оценивая кадровое обеспечение Детского сада, необходимо констатировать следующее:

- воспитательно-образовательная деятельность в Детском саду обеспечена квалифицированным профессиональным педагогическим составом;
- кадровый потенциал Детского сада динамично развивается на основе целенаправленной работы по повышению квалификации педагогов.

## **VIII. Качество учебно-методического и библиотечно-информационного обеспечения**

В детском саду библиотека является составной частью методической службы. Библиотечный фонд располагается в методическом кабинете, кабинетах специалистов, группах детского сада. Библиотечный фонд представлен методической литературой по всем образовательным областям основной общеобразовательной программы, детской художественной литературой, а также другими информационными ресурсами на различных электронных носителях. В каждой возрастной группе имеется банк необходимых учебно-методических пособий, рекомендованных для планирования образовательной работы в соответствии с обязательной и вариативной частью ООП.

Оборудование и оснащение методического кабинета достаточно для реализации образовательных программ. В методическом кабинете созданы условия для возможности организации совместной деятельности педагогов. Кабинет оснащен компьютерным оборудованием.

В 2022 году Детский сад пополнил учебно-методический комплект к инновационной программе дошкольного образования «От рождения до школы» (издание 6-е).

Оценка состояния компонентов цифровой образовательной среды в Детском саду выявила наличие развивающего образовательного контента: электронных средств обучения (интерактивная доска- 1 группа, ноутбуки- 6 групп ( 6 штук). Электронные средства обучения применяются только для детей, которым исполнилось 5 лет, согласно требованиям п. 2.10.2 СП 2.4.3648–20. Приобретенное оборудование соответствует требованиям СП 2.4.3648–20, СанПиН 1.2.3685–21 и техническим регламентам.

В Детском саду учебно-методическое и информационное обеспечение достаточно для организации образовательной деятельности и эффективной реализации образовательных программ. Однако отсутствует финансирование на закупку периодических изданий и обновление фонда художественной литературы.

## **VII. Оценка материально-технической базы**

В Детском саду сформирована материально-техническая база для реализации образовательных программ, жизнеобеспечения и развития детей. В детском саду оборудованы помещения:

- групповые помещения – 6;
- спальни- 6
- кабинет заведующего – 1;
- кабинет завхоза- 1
- методический кабинет – 1;
- музыкальный зал – 1;
- \_ физкультурный зал-1
- \_ «Конструкторское бюро»-1
- пищеблок – 1;
- прачечная – 1;
- медицинский кабинет – 2;
- кабинет учителя- логопеда – 1;
- кабинет учителя- дефектолога ( совмещен с психологом)-1

При создании предметно-развивающей среды воспитатели учитывают возрастные, индивидуальные особенности детей своей группы. Оборудованы групповые комнаты, включающие игровую, познавательную, спортивную, художественно-эстетическую, обеденную зоны, уголки отдыха и релаксации. Планировка и оборудование зон развития часто меняются с учетом индивидуальных интересов и уровня развития каждого ребенка. Все имеющиеся в группах материалы находятся в поле зрения ребенка; имеется свободный доступ воспитанников, в том числе детей-инвалидов, посещающего группу, к играм, игрушкам, материалам, пособиям, обеспечивающим все виды детской деятельности. Среда достаточно гибкая, и управляемая как со стороны ребенка, так и со стороны воспитателей. Все элементы развивающей среды соответствуют требованиям по обеспечению надежности и безопасности их использования.

В 2022 году в детском саду проведен ремонт туалетных комнат в группах, локальный ремонт крыши здания, ремонт навесных потолков в 2-х группах, замена окон на балконе, 2-х приемных, входной группе, ремонт 2-х буфетных, канцелярские товары на каждого ребенка.

Допуск посетителей в здание и на территорию дошкольного учреждения осуществляется через домофон и охранника ЧОП. Имеются система внутреннего

противопожарного водопровода, автоматическая система пожаротушения, автоматическая система пожарной сигнализации, огнетушители; имеется аварийное освещение; извещатели пожарно-дымовые. Для обнаружения несанкционированного проникновения, оповещения о несанкционированном проникновении на объект или системы физической защиты имеется внешняя система видеонаблюдения на территории МБДОУ, стационарная кнопка экстренного вызова с 2 брелоками, металлоискатель.

Пищеблок обеспечен необходимым технологическим оборудованием (находится в исправном состоянии) в соответствии с санитарными требованиями.

Информационное обеспечение детского сада включает:

– компьютеры- 3 шт., 6 принтеров, 14 ноутбуков с доступом к сети Интернет, проектор мультимедиа. В 1 группе установлена интерактивная доска.

Материально-техническое состояние детского сада и территории соответствует действующим санитарно-эпидемиологическим требованиям к устройству, содержанию и организации режима работы в дошкольных организациях, правилам пожарной безопасности, требованиям охраны труда. Отсутствуют предписания контрольно-надзорных органов.

### Статистическая часть

Данные приведены по состоянию на 30.12.2022 г.

Показатели	Единица измерения	количество
<b>Образовательная деятельность</b>		
Общая численность воспитанников, осваивающих образовательную программу дошкольного образования, в том числе:	человек	136
В режиме полного дня (8 - 12 часов)	человек	136
В режиме кратковременного пребывания (3 - 5 часов)	человек	0
В семейной дошкольной группе	человек	0
по форме семейного образования с психолого-педагогическим сопровождением на базе дошкольной образовательной организации	человек	0
Общая численность воспитанников в возрасте до 3 лет	человек	24
Общая численность воспитанников в возрасте от 3 до 8 лет	человек	112
Численность/удельный вес численности воспитанников в общей численности воспитанников, получающих услуги присмотра и ухода:	человек/ процент	
В режиме полного дня (8 - 12 часов)	человек/проц	136(100%)

	ент	
В режиме продленного дня (12 - 14 часов)	человек/ процент	0(0%)
В режиме круглосуточного пребывания	человек/ процент	0(0%)
Численность/удельный вес численности воспитанников с ограниченными возможностями здоровья в общей численности воспитанников, получающих услуги:	человек/проц есс	11(8%)
По коррекции недостатков в физическом и (или) психическом развитии	человек/проц ент	9(7%)
По освоению образовательной программы дошкольного образования	человек/проц ент	2(1%)
По присмотру и уходу	человек/проц ент	0 (0%)
Средний показатель пропущенных дней при посещении дошкольной образовательной организации по болезни на одного воспитанника	день	12,0
Общая численность педагогических работников, в том числе:	человек	16
С высшим образованием	человек	0
высшим педагогическим образованием	человек	8
средним профессиональным образованием	человек	0
средним профессиональным педагогическим образованием	человек	8
Численность/удельный вес численности педагогических работников, которым по результатам аттестации присвоена квалификационная категория, в общей численности педагогических работников, в том числе:	человек ( процент)	
-с высшей		7 (44%)
-первой	человек ( процент)	9 ( 56%)
Численность/удельный вес численности педагогических работников в общей численности педагогических работников, педагогический стаж работы которых составляет:	человек ( процент)	

До 5 лет		0 ( 0%)
больше 30 лет	человек ( процент)	4 (25%)
Численность (удельный вес) численности педагогических работников в общей численности педагогических работников в возрасте: -до 30 лет	человек ( процент)	1 (6%)
- от 55 лет	человек ( процент)	5 (31%)
Численность(удельный вес) педагогических и административно-хозяйственных работников, которые за последние 5 лет прошли повышение квалификации или профессиональную переподготовку, от общей численности таких работников	человек ( процент)	19 (100%)
Численность(удельный вес) педагогических и административно-хозяйственных работников, которые прошли повышение квалификации по применению в образовательном процессе ФГОС, от общей численности таких работников	человек ( процент)	17 ( 90%)
Соотношение "педагогический работник/воспитанник" в дошкольной образовательной организации	человек/человек	8,5
Наличие в образовательной организации следующих педагогических работников:	Да/нет	
Музыкального руководителя		Да
Инструктора по физической культуре		Да
Учителя-логопеда		Да
Логопеда		Нет
Учителя-дефектолога		Да
Педагога-психолога		да
<b>Инфраструктура</b>		
Общая площадь помещений, в которых осуществляется образовательная деятельность, в расчете на одного воспитанника	кв. м	3,03
Площадь помещений для организации дополнительных видов деятельности воспитанников	кв.м	45,4
Наличие физкультурного зала	да/нет	да

Наличие музыкального зала	да/ нет	да
Наличие прогулочных площадок, обеспечивающих физическую активность и разнообразную игровую деятельность воспитанников на прогулке	да/нет	да

Анализ показателей указывает на то, что детский сад имеет достаточную инфраструктуру, которая соответствует требованиям СП 2.4.3648-20 «Санитарно-эпидемиологические требования к организациям воспитания и обучения, отдыха и оздоровления детей и молодежи» и позволяет реализовывать образовательные программы в полном объеме в соответствии с ФГОС ДО. Предметно-пространственная среда Детского сада в большей мере соответствует требованиям ФГОС.

Детский сад укомплектован достаточным количеством педагогических и иных работников, которые имеют высокую квалификацию и регулярно проходят повышение квалификации, что обеспечивает результативность образовательной деятельности.